

升昌镇国土空间总体规划（2021—2035年）

公示稿

一、规划层次范围与期限

规划层次：包括镇域和城镇开发边界范围两个层次。其中镇域为升昌镇行政辖区，城镇开发边界范围为镇政府所在地。

规划范围：升昌镇行政区域范围，包括下辖 15 个行政村，镇域面积 19405.07 公顷。

规划期限：近期至 2025 年，远期至 2035 年。

二、规划目标定位

总体目标：落实国家粮食安全战略的要求，优化城乡空间布局，构筑富有竞争力的空间支撑体系。

规划定位：以现代农业为主、商贸物流仓储运输服务为辅的提升农贸型重点镇。

三、开发与保护总体格局

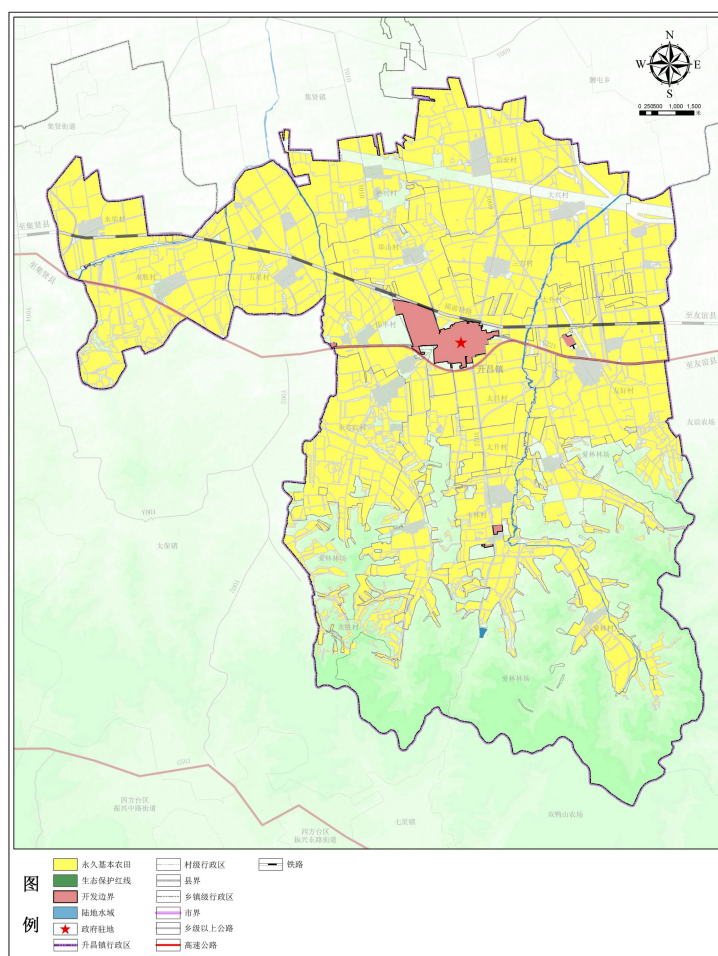
1. 三区三线划定

耕地和永久基本农田：全镇实际划定耕地保护面积 11534.91 公顷(17.3 万亩)，实际划定永久基本农田 11422.01 公顷(17.1 万亩)。

生态保护红线：全镇划定生态保护红线 0 公顷。

城镇开发边界：全镇划定城镇开发边界 248.66 公顷。

附图一：国土空间控制线规划图



2. 主体功能区战略

农产品主产区：支撑建设国家粮食安全产业带，提高重要农产品保障供给能力。

3. 国土空间总体格局

构筑“南陵北原、水越沃土，核心引力、双轴贯通”的镇域国土空间保护与开发总体格局。

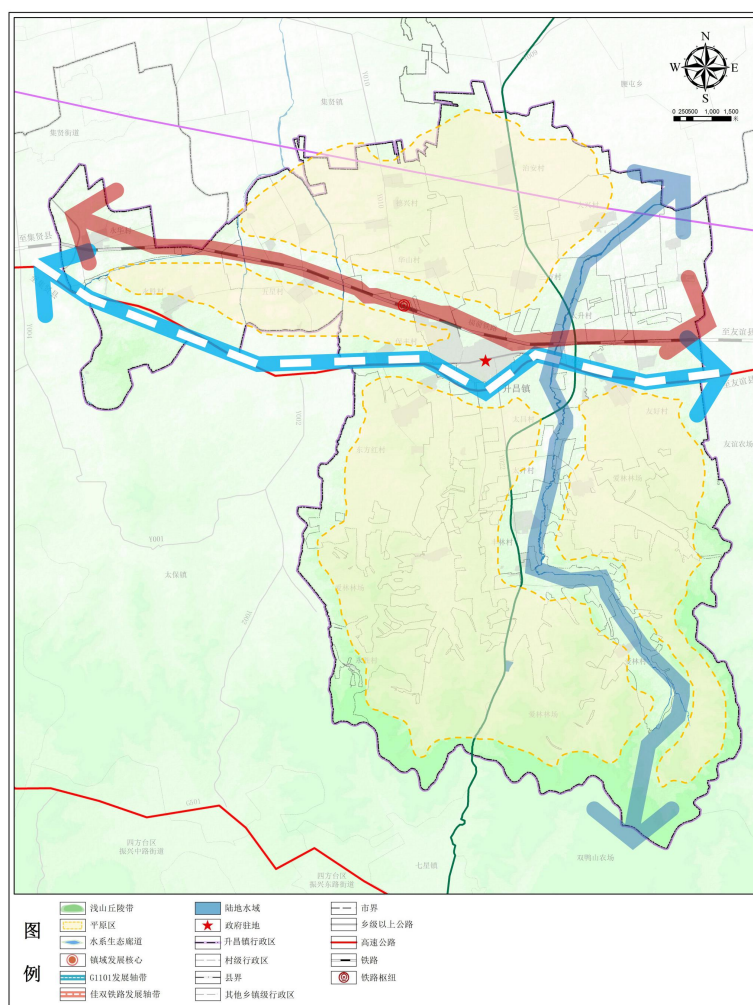
“南陵北原”：升昌镇地处完达山余脉北麓，地势南高北低，坡降较小，较为平坦，地形以平原为主，东部、南部少量丘陵漫岗。

“水越沃土”：升昌镇镇域内 70.44 %为耕地。境内河道属乌苏里江流域，主要河道三极河小黄河境内总长 15 千米。

“核心引力”：升昌镇镇政府所在地，是升昌镇的政治、经济、文化中心，强化镇域功能集聚发展，带动镇域内村庄协同发展。

“双轴贯通”：依托 G221 与 S202 形成承载升昌镇产业经济与生态经济的发展轴带。

附图二：国土空间总体格局规划图



4. 规划分区

生态保护区：面积 0 公顷，占镇域面积的 0.00%。

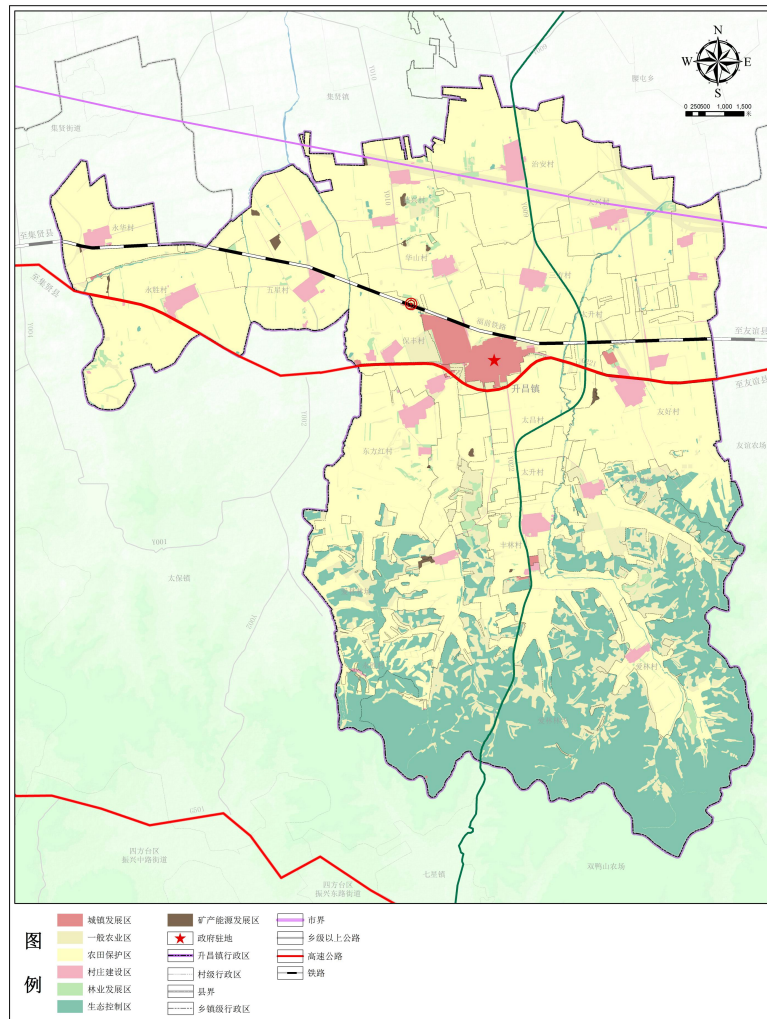
生态控制区：面积 685.25 公顷，占镇域面积的 3.96%。

农田保护区：面积 11422.01 公顷，占镇域面积的 83.95%。

城镇发展区：总面积为 248.66 公顷，占镇域面积的 0.91%。

乡村发展区：面积 534.84 公顷，占镇域面积的 10.87%。

附图三：国土空间规划分区图



四、 城镇体系结构

镇村等级结构：规划建立“镇区—中心村—一般村”的三级镇村等级体系。规划4个中心村，9个一般村。即升昌镇城镇开发边界范围，规划期末常住人口规模0.17万人；中心村为治安村、友好村、五星村和丰林村，规划期末人口规模0.1-0.15万人；一般村为保丰村、东方红村、爱林村、永胜村、永华村、德兴村、华山村、大兴村、三方村。

镇村职能引导：依据上位规划指引，确定升昌镇镇区职能定位为提升农贸型城镇。规划治安村、友好村、五星村和丰林村这四个中心村的职能定位为农贸型，其余一般村均为农业型。

五、 城乡产业发展

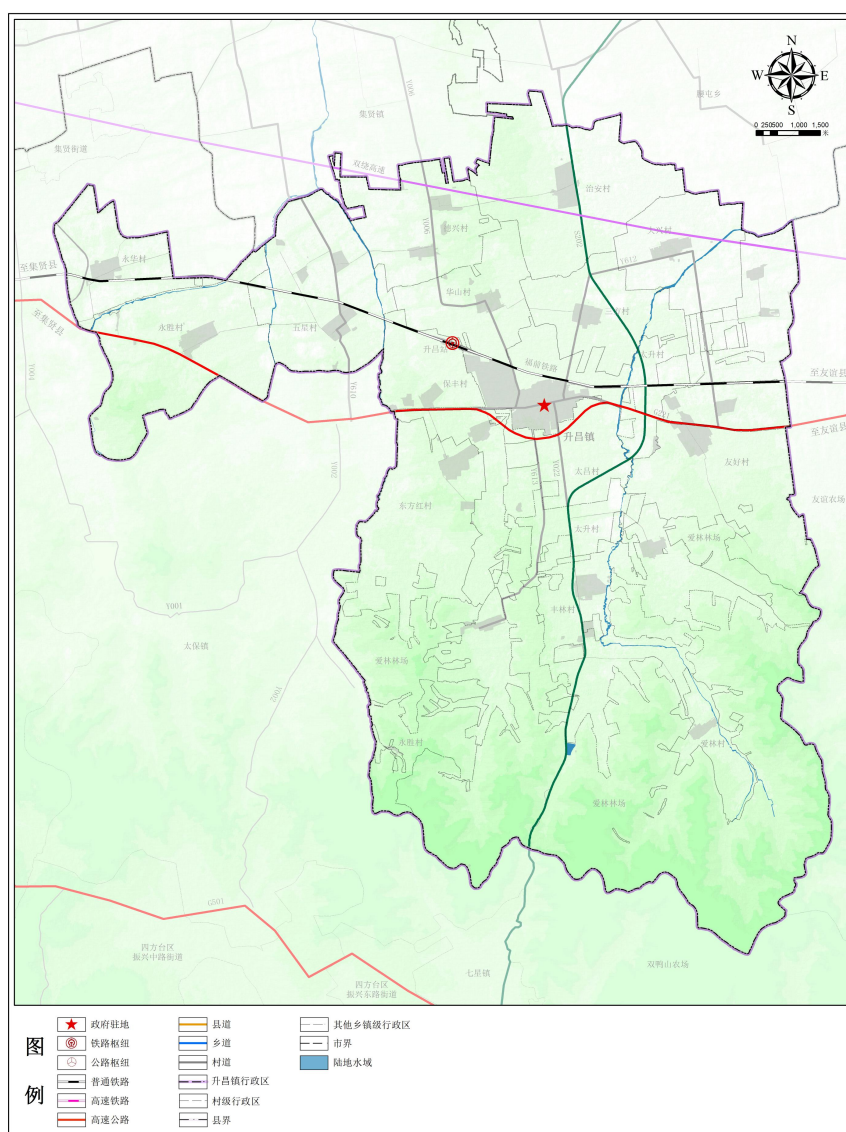
构建“2+2”的产业体系，深耕四大产业发展领域。依托升昌镇的资源禀赋状况及各种产业的发展现状和潜力，将升昌镇产业划分为支柱产业、新兴产业两大类。未来要加快产业转型升级，应着力构建现代升昌镇“2+2”的特色产业结构。提升壮大现有支柱产业，包括农产品生产和畜牧养殖业，主要粮食作物有玉米、水稻、大豆；养殖业包括猪牛羊以及家禽。发展扶持新兴产业，包括农副产品加工业和商贸物流业，主要以升昌镇镇区为核心。

六、 支撑体系

1. 综合交通

推进公路设施建设，省道（S202）名山至兴凯湖公路集贤段改扩建工程，16.68公里。原乡道Y009、Y022提升为省道S202，该省道将极大提高升昌镇的纵向交通联系，于三方村北部与G221交会，将进一步完善升昌镇的骨干交通网络的互联互通。

附图四：综合交通规划图



2. 公共服务设施

明确“镇区——中心村——一般村”三级公共服务配置，

形成“1+3+N”公共服务体系。镇区规划配套文化活动中心，全民健身活动中心，配套室外健身场地，规划配置老年人日间照料中心。

3. 市政公用设施

对现状供水设施提升水处理工艺，保证城镇供水水质。在满足水源环境保护的相关要求，保证城镇供水水量水质达标。规划新建一座污水处理厂，污水处理设施尽可能实现共建共享，以便于运行管理和提高出水水质。加强区域电力廊道管控，高压线走廊沿镇区外围及规划绿化带敷设。规划以现有邮政局为中心，充分利用交通系统的便利性和通达性，保证各条邮路畅通，建立覆盖全域邮政网络。规划镇区内新建1座集中供热热源，保证未来镇区内集中供热需求。规划落实中俄远东天然气管道虎林—长春工程，该工程位于镇域南侧东西向穿过整个镇域。规划保留镇内现状垃圾中转站1座，服务全镇垃圾收集分类及转运处理。

七、镇区规划

1. 空间结构

构建“一心、一带”的空间结构。

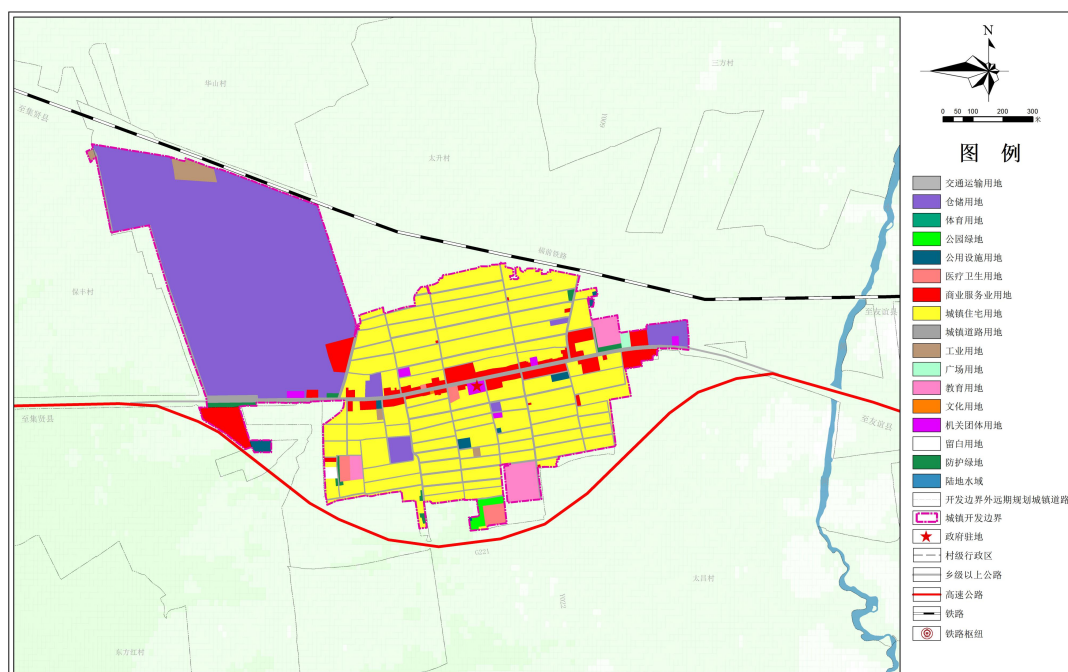
“一心”：及G221南侧的生活服务中心。

“一带”：经济产业发展带。

2. 用地结构

规划至 2035 年，城镇集中建设区面积 248.66 公顷，与开发边界面积一致。居住生活区面积 94.68 公顷，用地占比 38.08%；综合服务区面积 8.88 公顷，用地占比 3.57%；商业商务区面积 14.25 公顷，用地占比 5.73%；工业发展区面积 2.35 公顷，用地占比 0.95%；物流仓储区面积 98.75 公顷，用地占比 39.71%；绿地休闲区面积 3.16 公顷，用地占比 1.27%；交通枢纽区面积 25.07 公顷，用地占比 10.08%；战略预留区面积 0.02 公顷，用地占比 0.01%。

附图五：城镇开发边界范围国土空间用地规划图



3. 交通组织

规划形成“五横五纵、东西贯通、南北串通、层次分明”的主次道路网骨架。“五横”：依托升华街、升运街、友谊街、升秦街和升平街构建镇区横向的骨干路网结构，同时依托友谊街

提升城镇道路与对外交通衔接功能。“五纵”：依托富民路、民益路、育才路、学府路和幸福路构建镇区纵向的骨干路网结构。

4. 功能短板补充

规划新建文化活动中心、村委会，新建1处公园绿地、1处广场用地。