

# 兴安乡国土空间总体规划（2021—2035年）

## 公示稿

### 一、 规划层次范围与期限

规划层次：规划范围分为乡域和乡政府驻地两个层次。

规划范围：乡域范围与兴安乡行政区范围一致，包括所辖行政区内的20个村，23个自然屯，总面积17759.14公顷。乡政府驻地包括城镇开发边界范围，面积为24.17公顷，并将与之联系的兴一村、兴二村、兴三村和兴四村村庄规划成果进行示意性表达。

规划期限：近期末至2025年，远期末至2035年。

### 二、 规划目标定位

总体目标：立足兴安乡本底资源条件，将兴安乡打造成为绿色农产品标准化生产示范区、农业现代化生产引领区。

规划定位：集贤县重要农产品生产基地、农副产品加工基地、绿色农产品标准化生产基地。

城市性质：以农产品生产、农副产品加工为主的提升商贸型乡镇。

### 三、 开发与保护总体格局

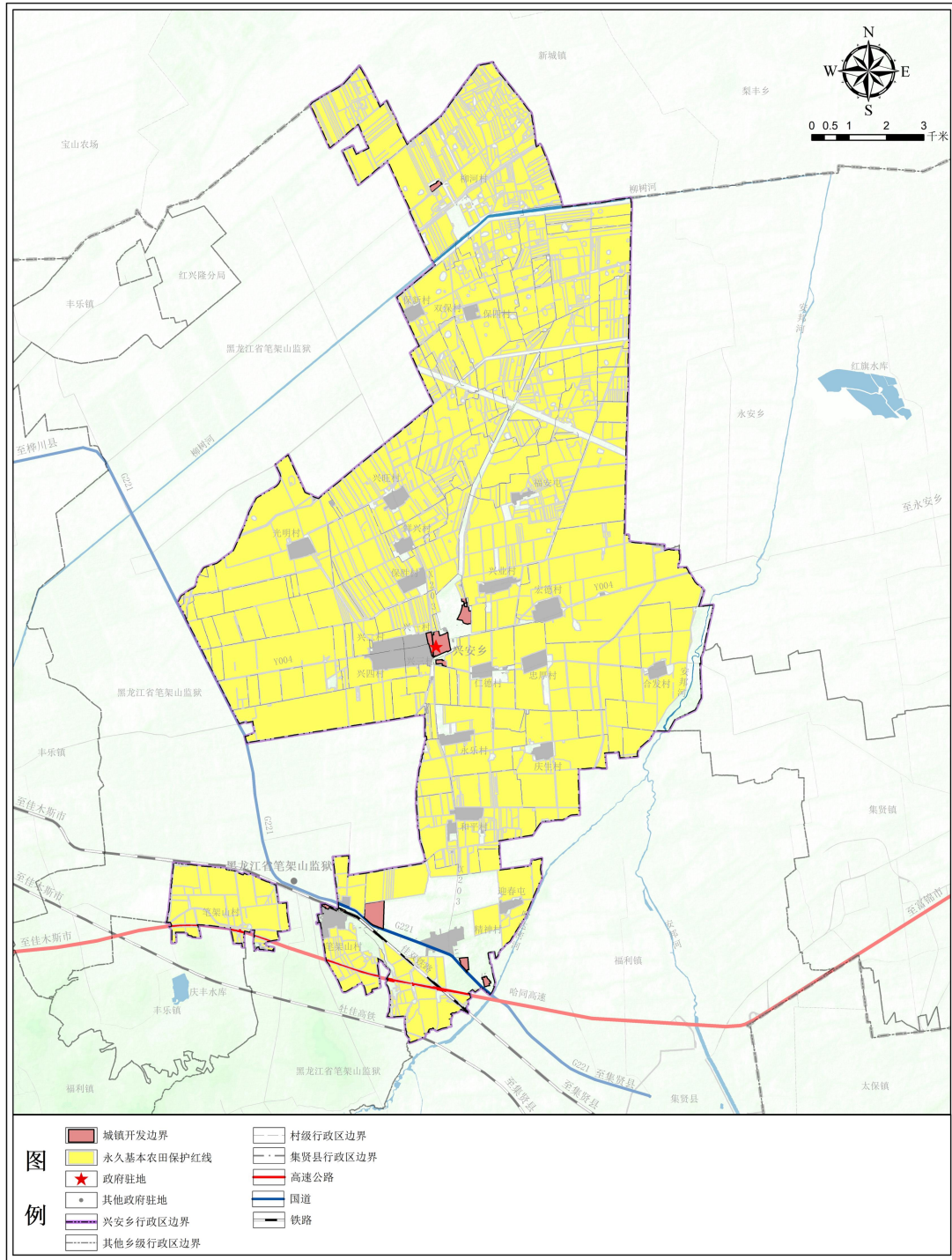
#### 1. 三区三线划定

耕地和永久基本农田：全乡实际划定耕地保护面积为15767.40公顷（23.65万亩），实际划定永久基本农田14503.47公顷（21.76万亩）。

生态保护红线：兴安乡乡域内无生态保护红线。

城镇开发边界：划定城镇开发边界面积为97.40公顷。

附图一：国土空间控制线规划图



## 2. 主体功能区战略

农产品主产区：支撑建设国家粮食安全产业带，提高重要农产品保障供给能力。

## 3. 国土空间总体格局

构筑“一心、两轴、三廊、两区”的国土空间保护与开发总体格局。

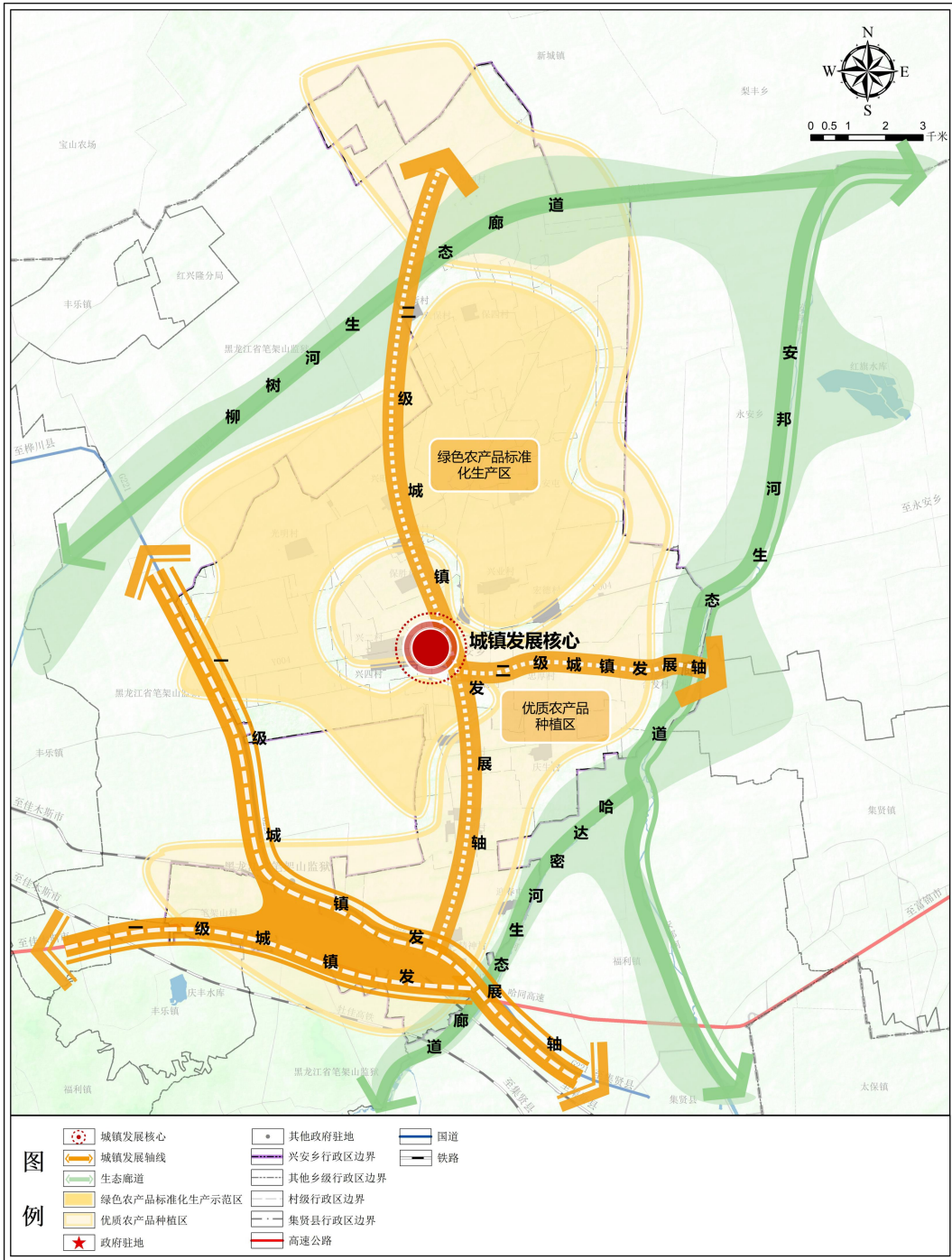
一心。以乡政府所在地为引领核心，承担着辐射服务全域发展的重要作用。

两轴。以哈同高速、G221作为兴安乡对外联系的一级发展轴线；以县道203为兴安乡对内联动的二级发展轴线。引领兴安乡城乡高质量发展。

三廊。维护以安邦河、哈达密河、柳树河构筑的水域生态廊道，是维护兴安乡生态安全屏障的重要支撑。

两区。包括西北部以高标准农田为主体的绿色农产品标准化生产区和东南部以普通耕地为主体的优质农产品种植区。是农产品生产和加工的主要承载区。

附图二：国土空间总体格局规划图

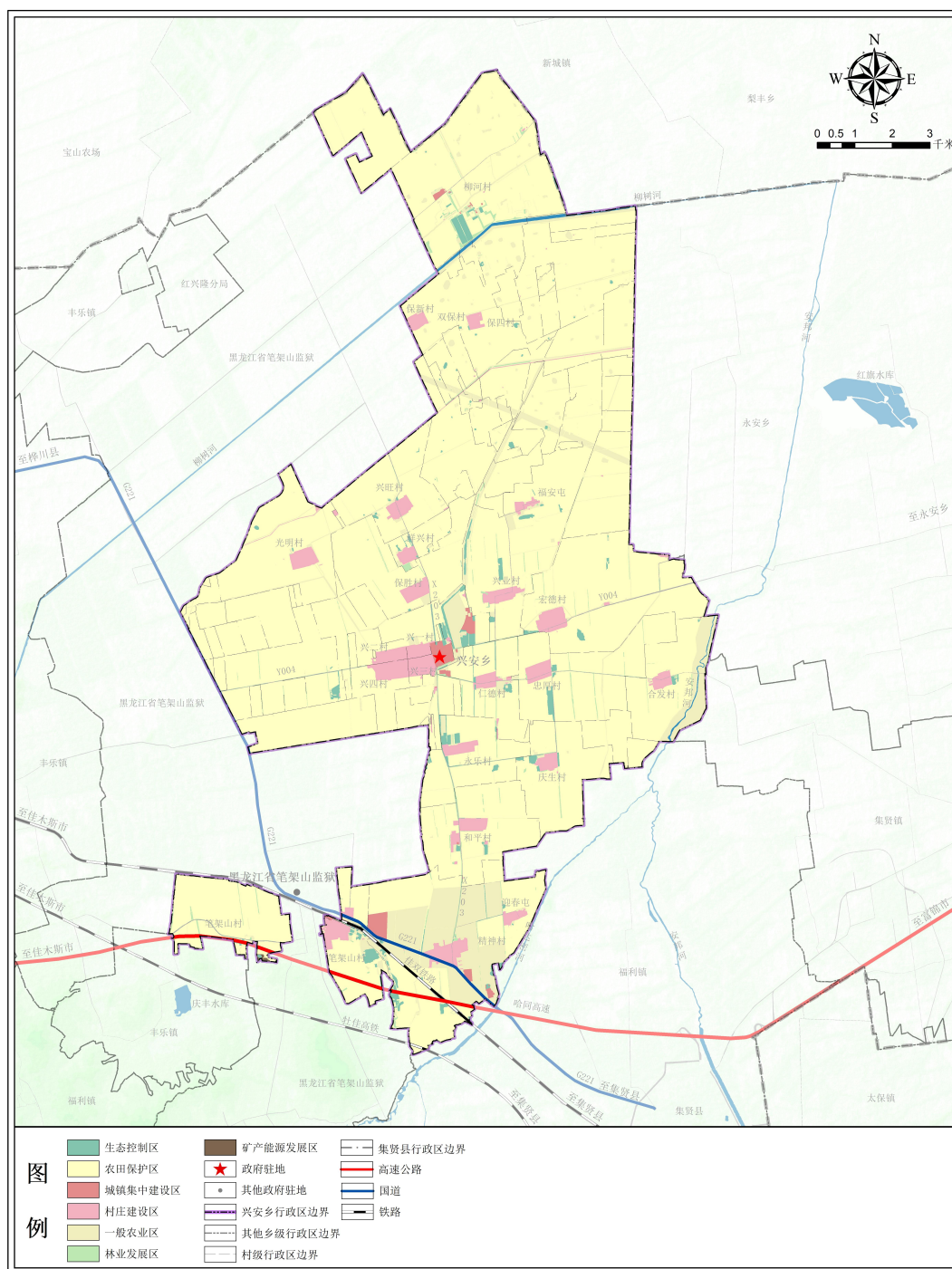


#### 4. 规划分区

全乡划定生态控制区280.64公顷，占全域总面积的1.58%；划定农田保护区15029.25公顷，占全域总面积的84.63%；划定城镇集中建设区100.36公顷，占全域总面积的

0.57%；划定村庄建设区745.32公顷，占全域总面积的4.20%；划定一般农业区1432.74公顷，占全域总面积的8.07%；划定林业发展区167.89公顷，占全域总面积的0.95%；划定矿产能源发展区2.95公顷，占全域总面积的0.02%。

附图三：国土空间规划分区图



#### 四、 城镇体系结构

镇村等级结构：规划建立“乡政府驻地—中心村—一般村”的三级镇村等级体系。规划3个中心村，17个一般村。

乡政府驻地（1个）。含兴一村、兴二村、兴三村、兴四村，总人口规模0.04-0.05万人；

中心村（3个）。兴旺村、仁德村、精神村，规划期末人口规模为0.02-0.5万人；

一般村（13个）。笔架山村、庆生村、和平村、永乐村、忠厚村、合发村、宏德村、兴业村、光明村、保胜村、鲜兴村、双保村、柳河村，规划期末人口规模0.01-0.03万人。

镇村职能引导：依托各行政村特色资源，确定各行政村的职能类型。规划乡政府驻地职能定位为特色种植型乡镇，精神村、和平村、永乐村这三个村庄的职能定位为农副产品加工型，鲜兴村为特色旅游型，其余村庄均为特色种植型。

#### 五、 城乡产业发展

构建“接二连三”的产业体系，将农产品作为产业发展中心，构建兴安乡“现代农业产业体系”，推进将农产品的全产业链开发，拓展农业产业发展新模式，加快一二三产融合发展，提升产业能级，持续推动绿色转型发展主旋律，挖掘农产品价值转化路径。

一产。依托黑土资源，完成生态高产标准农田建设任务，提高技术和装备水平，夯实农业可持续发展基础，提高农业机械化水平，强化农业科技支撑能力，发展设施农业、智慧

农业。构建现代农业经营体系，促进农业产业“接二连三”，与二产三产有机结合。

二产。延伸农业产业链条，发展农副产品初加工和精深加工，将绿色食品及农副产品打造成为兴安乡独特的品牌IP。

三产。积极发展休闲农业、智慧农业和乡村旅游，推动农业与旅游、休闲、电商运营等产业深度融合，积极开展休闲农业与乡村旅游相融合的创新发展模式。

## 六、 支撑体系

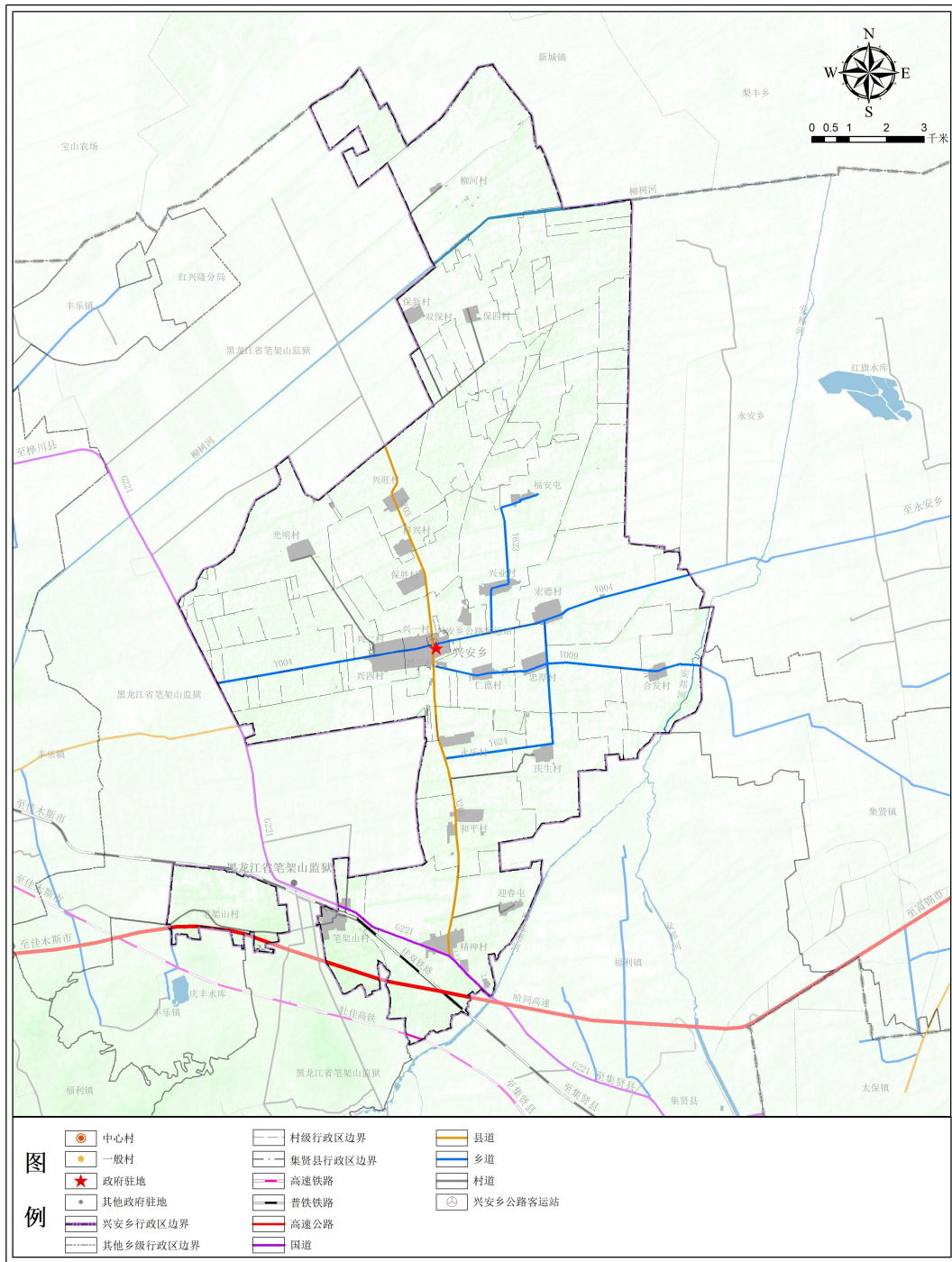
### 1. 综合交通

县道规划。乡道Y015提升为县道X203，与G221相接，该公路将进一步加强兴安乡与周边乡镇的交通联系，乡域交通联动更高效、便捷。

乡道改造。农村公路联网建设：Y009（集贤—兴安），17.482公里。农村公路提档升级：Y014（精神—兴旺），14.274公里。乡村路道路建设：Y004（永吉—同哈路），23.296公里。Y623（兴业村—兴东村），4.686公里。Y624（精兴公路—宏德村），6.228公里。

村道优化。C027（保四村—精兴公路），4.967公里。C028（保团公路—保新），2.408公里。C029（兴安乡—光明村），3.728公里。C031（精兴公路—迎春）1.684。C233（同哈公路—笔架山村），1.3公里。C396（保新一柳河村），4.44公里。

附图四：综合交通规划图



## 2. 公共服务设施

明确“乡政府驻地——中心村——一般村”三级公共服务配置，形成“1+3+N”公共服务体系。乡政府驻地配套文



化活动中心，全民健身活动中心、中型球类场馆，配套室外健身场地，规划配置老年人日间照料中心。

### 3. 市政公用设施

规划新建兴安乡给水厂，保留乡域内现状各村给水净水站，提升水处理工艺，满足水源环境保护的相关要求。

规划新建一座污水处理厂，污水处理厂出水水质达到国家标准。规划乡政府驻地内新建1座集中供热热源，保证未来集中供热需求。乡政府驻地内新增建设垃圾中转站1座，各村完善配置村内垃圾分类收集点及设施。

## 七、乡政府驻地规划

### 1. 空间结构

规划形成“一心两轴五片区”的城乡空间发展结构。

一心。以乡政府为统领的政务服务核心。

两轴。沿十字街（X203和Y019）形成的商贸发展轴。

五片区。生活居住区、文化教育区、商贸集市区、政务服务区、工业仓储区。

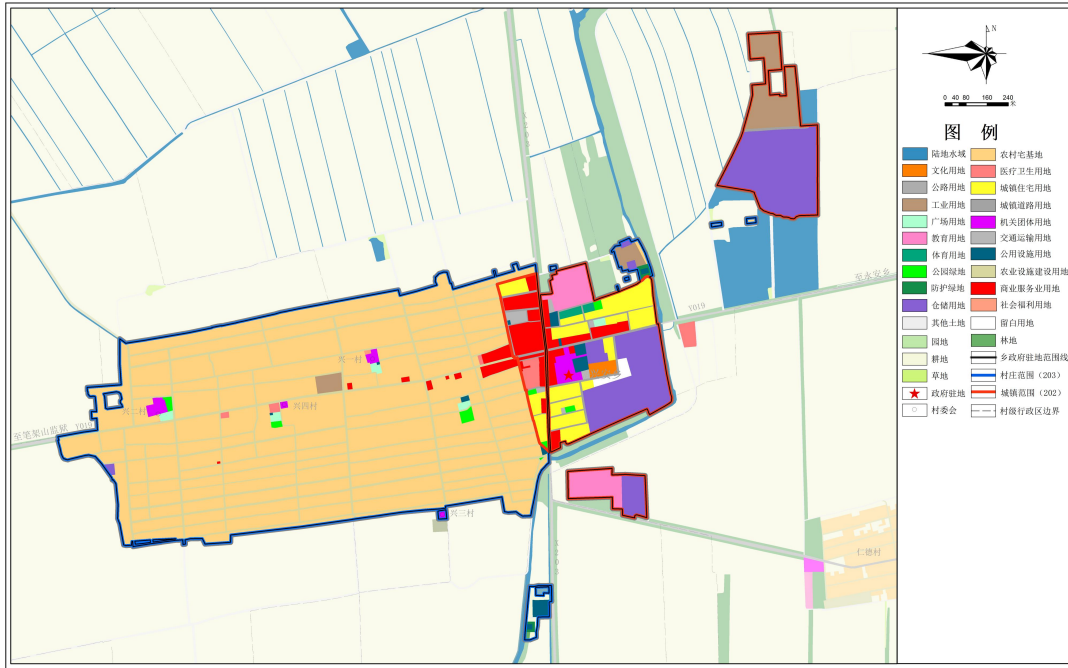
### 2. 用地结构

规划至2035年，乡政府驻地为城镇开发边界规模为24.17公顷。

居住生活区面积9.08公顷，用地占比18.55%；综合服务区面积7.86公顷，用地占比16.06%；商业商务区面积6.15公顷，用地占比12.56%；工业发展区面积4.71公顷，用地占比9.63%；物流仓储区面积19.79公顷，用地占比40.43%；绿地

休闲区面积0.59公顷，用地占比1.20%；交通枢纽区面积0.18公顷，用地占比0.37%；战略预留区面积0.59公顷，用地占比1.21%。

附图五：乡政府驻地国土空间用地规划图



### 3. 交通组织

延续现状方格网道路系统，局部依据地形、地物特征进行布局，规划形成“三横四纵、东西贯通、南北串通、层次分明”的主次道路网骨架。

### 4. 功能短板补充

规划新建文化活动中心、全民健身活动中心，新建4处公园绿地、1处广场用地，新建公路客运站 1处，消防站1处，新建1座集中供热锅炉房。