

# 太平镇国土空间总体规划（2021—2035年）

## 公示稿

### 一、 规划层次范围与期限

规划层次：包括镇域和城镇开发边界范围两个层次。其中镇域为太平镇行政辖区，城镇开发边界范围为镇政府所在地。

规划范围：太平镇行政区域范围，包括下辖1个社区及17个行政村，镇域面积13763.07公顷。

规划期限：近期至2025年，远期至2035年。

### 二、 规划目标定位

总体目标：落实国家粮食安全战略的要求，优化城乡空间布局，构筑富有竞争力的空间支撑体系。

规划定位：以现代农业为主、商贸物流仓储运输服务为辅的提升农贸型重点镇。

### 三、 开发与保护总体格局

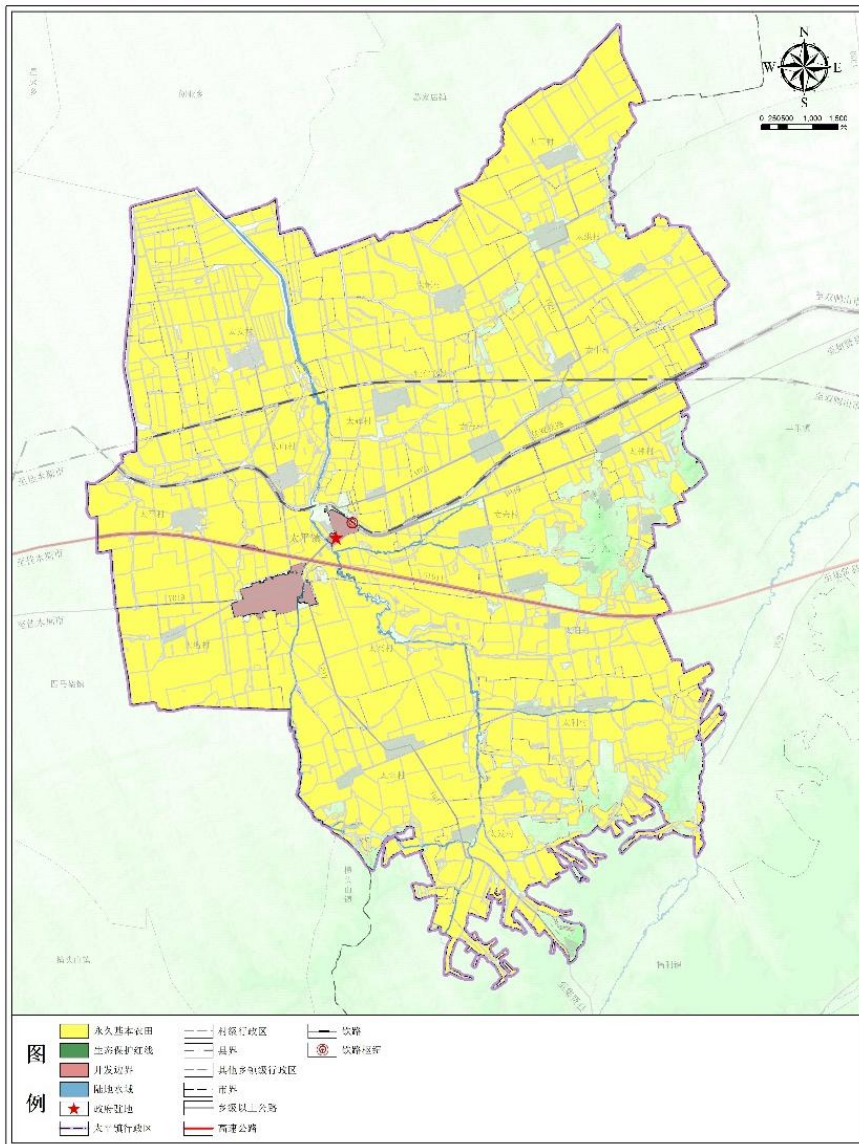
#### 1. 三区三线划定

耕地和永久基本农田：全镇实际划定耕地保护面积为11534.91公顷（17.32万亩），实际划定永久基本农田11209.90公顷（16.81万亩）。

生态保护红线：全镇划定生态保护红线0.63公顷。

城镇开发边界：全镇划定城镇开发边界122.83公顷。

附图一：国土空间控制线规划图



## 2. 主体功能区战略

农产品主产区：支撑建设国家粮食安全产业带，提高重要农产品保障供给能力。

## 3. 国土空间总体格局

构筑“南陵北原、水越沃土，核心引力、双轴贯通”的镇域国土空间保护与开发总体格局。

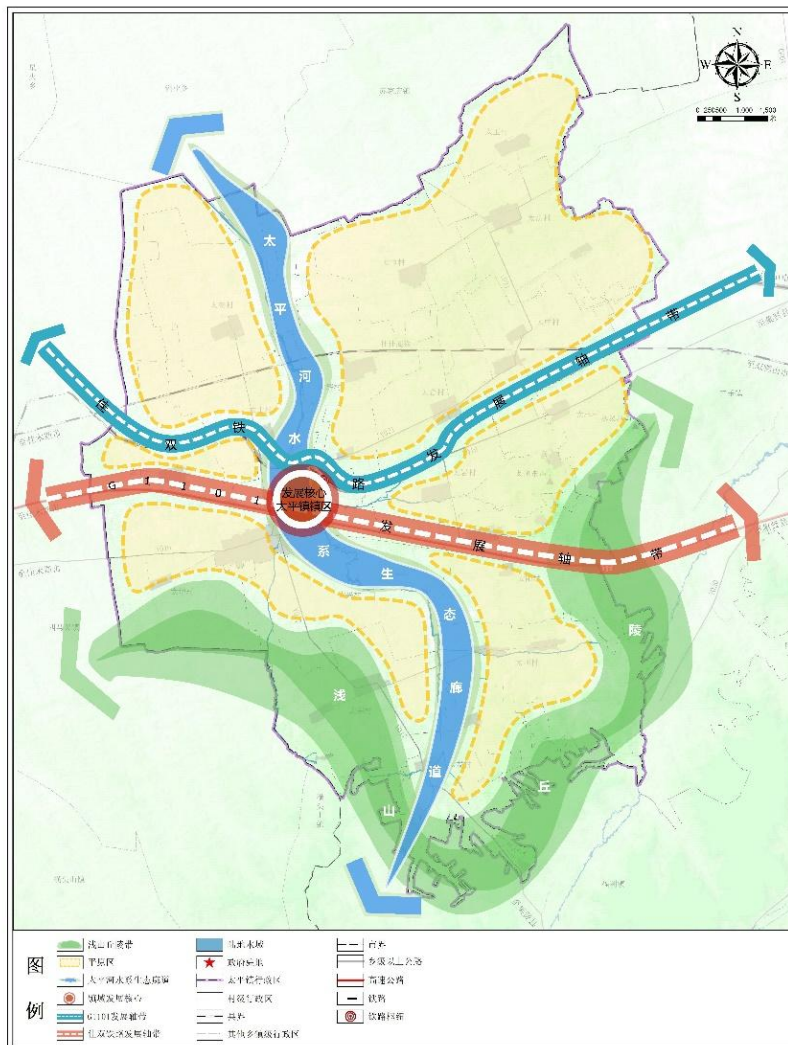
“南陵北原”：太平镇地势南高北低，南部属浅山丘陵地，东部和中部为半丘陵地，北部为平原区。

“水越沃土”：境内太平河南北向贯穿整个镇域，太平河为集贤县境内的主要水系之一，太平镇是太平河的源头所在；太平镇镇域内83.91%为耕地，其中大部分为黑土，是世界上最肥沃优质的土壤。

“核心引力”：镇域发展极核，即太平镇镇政府所在地，是太平镇的政治、经济、文化中心，强化镇域功能集聚发展，带动镇域内村庄协同发展。

“双轴贯通”：依托G1101与佳双铁路形成承载太平镇产业经济与生态经济的发展轴带。

附图二：国土空间总体格局规划图



#### 4. 规划分区

生态保护区：面积0.63公顷，占镇域面积的0.00%。

生态控制区：面积544.43公顷，占镇域面积的3.96%。

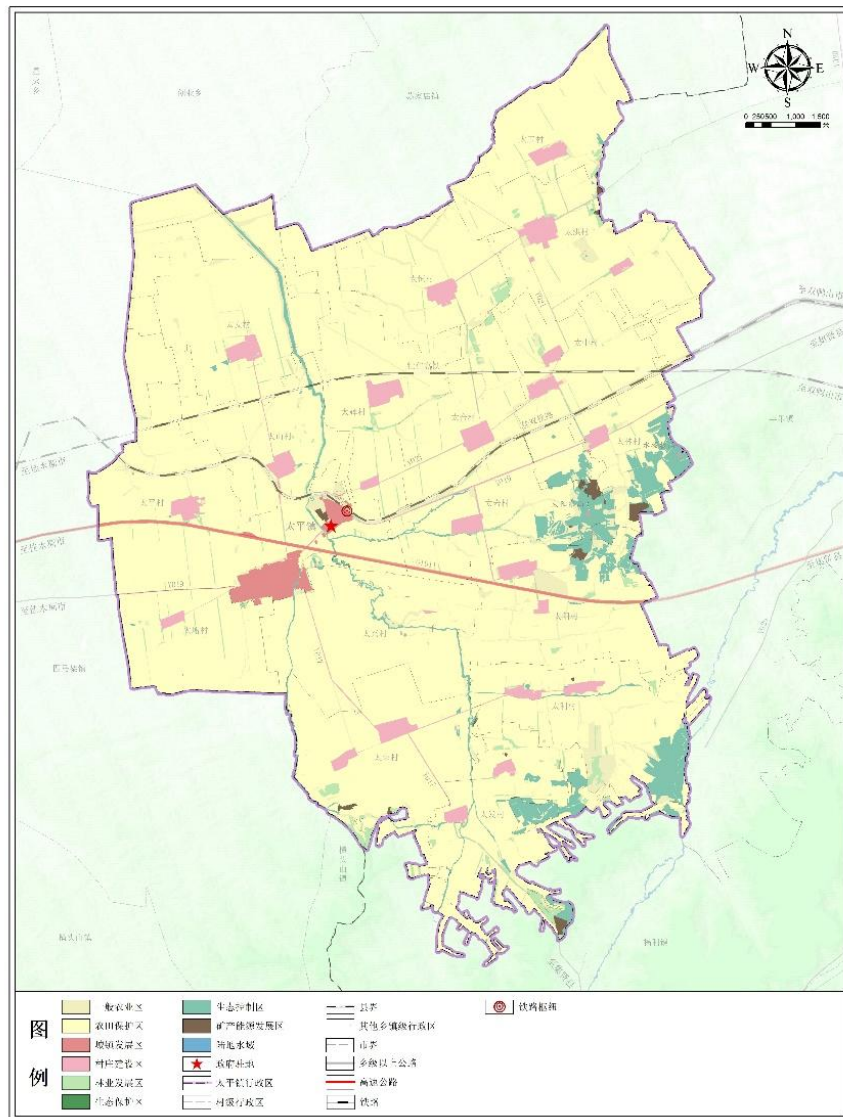
农田保护区：面积11553.44公顷，占镇域面积的83.95%。

城镇发展区：总面积为125.78公顷，占镇域面积的0.91%，其中城镇开发边界面积122.83公顷。

乡村发展区：面积1496.04公顷，占镇域面积的10.87%。

矿产能源发展区：面积42.75公顷，占镇域面积的0.31%。

附图三：国土空间规划分区图



## 四、 城镇体系结构

镇村等级结构：规划建立“镇区—中心村—一般村”的三级镇村等级体系。规划3个中心村，11个一般村。镇区即太平镇城镇开发边界范围，规划期末常住人口规模1.00万人；中心村为太洪村、太辉村和太荣村，规划期末人口规模为0.05-0.1万人；一般村为太合村、太利村、太林村、太玉村、太恒村、太中村、太山村、太岩村、太发村、太安村、太阳村。

镇村职能引导：依据上位规划指引，确定太平镇镇区职能定位为提升农贸型城镇。规划太洪村、太辉村和太荣村这三个中心村的职能定位为农贸型，其余一般村均为农业型。

## 五、 城乡产业发展

构建“2+2”的产业体系，深耕四大产业发展领域。依托太平镇的资源禀赋状况及各种产业的发展现状和潜力，将太平镇产业划分为支柱产业、新兴产业两大类。未来要加快产业转型升级，应着力构建现代太平镇“2+2”的特色产业结构。提升壮大现有支柱产业，包括农产品生产和畜牧养殖业，主要粮食作物有玉米、水稻、大豆；养殖业包括猪牛羊以及家禽。发展扶持新兴产业，包括农副产品加工业和商贸物流业，主要以太平镇镇区为核心。

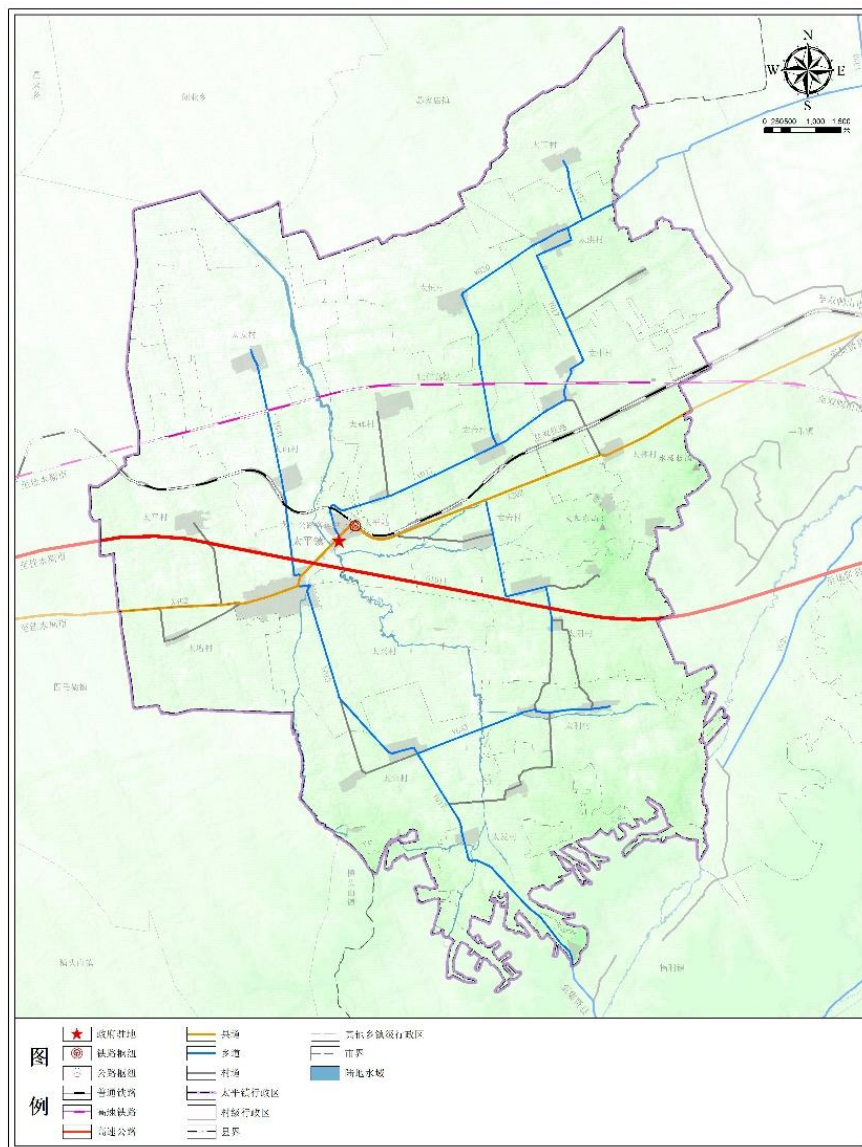
## 六、 支撑体系

### 1. 综合交通

保障铁路设施建设用地，推进佳富铁路线电气化扩能。

推进公路设施建设，规划将乡道Y019提升为县道X302，加强太平镇与丰乐镇的交通联系，并与哈同高速和G221相接，区域交通联动更高效、便捷，同时优化乡道建设村道。

附图四：综合交通规划图



## 2. 公共服务设施

明确“镇区——中心村——一般村”三级公共服务配置，形成“1+3+N”公共服务体系。镇区规划配套文化活动中心，全民健身活动中心、中型球类场馆，配套室外健身场地，规

划配置老年人日间照料中心。

### 3. 市政公用设施

对现状供水设施提升水处理工艺，保证城镇供水水质。规划新建一座污水处理厂，污水处理厂出水水质达到国家标准。规划镇区内新建1座集中供热热源，保证未来镇区内集中供热需求。规划落实中俄远东天然气管道虎林—长春工程，该工程位于镇域南侧东西向穿过整个镇域，规划建设天然气阀室。规划保留镇内现状垃圾中转站1座，服务全镇垃圾收集分类及转运处理，各村完善配置村内垃圾分类收集点及设施。

## 七、镇区规划

### 1. 空间结构

构建“两心、一带”的空间结构。“两心”：为G1011北侧的行政服务中心以及G1011南侧的生活服务中心。“一带”：沿Y019形成的经济产业发展带。

### 2. 用地结构

规划至2035年，城镇集中建设区面积122.83公顷，与开发边界面积一致。

居住生活区面积78.92公顷，用地占比64.25%；综合服务区面积6.25公顷，用地占比5.09%；商业商务区面积7.39公顷，用地占比6.02%；工业发展区面积2.36公顷，用地占比1.92%；物流仓储区面积12.30公顷，用地占比10.01%；绿地休闲区面积1.56公顷，用地占比1.27%；交通枢纽区面积

